

## IVANČICKÉ HUSITSKÉ REMINISCENCE KACHLOVÉ MOTIVY HUSITSKÉHO OKRUHU ZE SBÍREK MUZEA V IVANČICÍCH

Klára Sovová

Kachle s husitskou tematikou tvoří v rámci evropské produkce unikátní soubor, vyráběný a rozšířený pouze v českých zemích. Motivy reagovaly na změnu náboženského paradigmatu části společnosti a spolu s kachli reformačními představují velmi výrazný segment kachlové produkce pozdního středověku, v němž jsou reflektovány složité konfesní poměry doby.

Spektrum husitských motivů bývá nejčastěji děleno do dvou okruhů. První tvoří scény z vojenského života, druhý symbolické motivy. Někteří autoři chápou skupinu husitských témat šířeji, zohledňují totiž i motivy, které nelze označit přímo jako husitské, použity v kamnovém tělese však byly organickou součástí husitských či utrakvistických domácností. R. Krajíc kromě motivů, které přímo nebo symbolicky odrážejí husitskou tematiku, řadí k husitským kachlům i motivy obecně křesťanské či neutrální povahy, které jsou husity přijímány. I. Hrušková a J. Žegklitz dělí reliéfy na výjevy z konkrétního života a motivy symbolické. Z. Hazlbauer definuje skupiny tři: První představují kachle s vojenskou tematikou, ať už zpodobňují vojska husitská, či jejich protivníků. Druhou kachle symbolizující husitské ideje a třetí skupinu vidí jako širší výtvarnou skupinu tzv. husitských kachlů. Sem patří motivy, u nichž nelze jednoznačně potvrdit, že se váží k husitské ideologii, avšak konvenují s ní. Ve světle nových poznatků je interpretace konkrétních motivů, například „Obr lidožrout“ nebo „Vlk kázající lidu“, diskutabilní, to však nic nemění na oprávněnosti tohoto členění.<sup>1</sup>

Výskyt husitských motivů je logicky vázán na oblasti pevně spojené s kališnictvím/utrakvismem. Donedávna byla jejich existence spojována téměř výhradně s prostředím historických Čech, přestože husitské myšlenky ani husitské války se

<sup>1</sup> KRAJÍC, Rudolf. *Středověké kamnářství: výzdobné motivy na gotických kachlích z Táborska*. Tábor, 2005. s. 142–143; HRUŠKOVÁ, Ivana a ŽEGKLITZ, Jaromír. Husovská a husitská tradice v hmotné kultuře každodenního života pražských měst 15.–17. století. In: ČORNEJ, Petr a LEDVINKA, Václav. *Praha Husova a husitská 1415–2015*. Praha, 2015, s. 140; HAZLBAUER, Zdeněk. *Krásy středověkých kamen: odraz náboženských idejí v českém uměleckém řemesle*. Praha, 1998. s. 200–230.

Moravě nevyhnu. Vedle poměrně dobře zmapovaného a několikrát publikovaného českého materiálu leží jediný v soupisových pracích zmiňovaný nále z Moravy.<sup>2</sup> Jde o kachel z Dambořic, nalezený v padesátých letech 20. století H. Landsfeldem a jím také uvedený do literatury.<sup>3</sup> Pramenná základna je však ve skutečnosti širší, i když ji s rozsahem české kolekce nelze srovnávat. Převládající názor, že na Moravě husitské motivy téměř nenajdeme, je dán spíše stavem výzkumu a zpracování, resp. publikování sbírkových fondů muzeí, než jejich skutečnou absencí.<sup>4</sup> Ze starších ale spíše okrajově publikovaných nálezů jmenujme kolekci kachlů s pěšími bojovníky nalezenou při záchranném výzkumu v Pohořelicích<sup>5</sup> a dva výrazné exempláře z Ivančic (Žižka jedoucí na koni a kachel se čtyřmi pěšími bojovníky).<sup>6</sup> Nejnovějším přírůstkem do této skupiny je kachel s husitským jezdcem na koni (varianta Dambořice), nedávno nalezený při záchranném výzkumu zámečku v Kyjově.<sup>7</sup>

Téma reflexe husitství v kachlové produkci se prolíná archeologickou literaturou již od 19. století. První pojednání o kachlích s husitskými bojovníky uveřejnil B. Matějka v roce 1899. V šedesátých letech minulého století téma znovu otevřel J. Kouba ve studii shrnující dosud známé nálezy kachlů s vojenskou tematikou. Husitské ideje reflektované na kachlovém materiálu řešil i Z. Hazlbauer. Věnoval jim kapitoly v knize *Krásy středověkých kamen*, spolu s R. Vermouzkem zpracovali studii o podobě středověkého vozu, jednotlivých témat se dotýkal v řadě svých

dalších prací.<sup>8</sup> Většinou však byly husitské motivy na kachlových reliéfech prezentovány dílčím způsobem. Zprávy o nich se objevují v katalogích výstav, souhrnných dílech a článcích zpracovávajících nové nálezy.<sup>9</sup> Systematicky však nebyla tomuto unikátnímu fenoménu věnována pozornost. O to přínosnější je bakalářská práce I. Hruškové, jíž dominuje vyčerpávající soupis materiálu, a na ni navazující zhodnocení problematiky zpracované ve spolupráci s J. Žegklitzem.<sup>10</sup>

## MORAVSKÁ SPECIFIKA

V bouřlivých letech počátku 15. století neunikla turbulentnímu politickému vývoji ani Morava. Značná část šlechty stála na pozicích husitů již před rokem 1419, tedy před vypuknutím husitských válek. V pozdějších letech narůstal počet sympatizantů z řad šlechty i poddanských měst, která se stala oporou kališnicku.<sup>11</sup> Morava postrádala velké centrum podle českého vzoru, také pokus o vybudování „moravského Tábora“ ztroskotal. Husitské propagandě byl otevřen především venkov, prosadila se pouze v poddanských a vojensky dobytých královských městech (Ivančice, Uherský Brod).<sup>12</sup> Souvislost výskytu husitských kachlů s kališnickým prostředím je dobře zdokumentována v Čechách,<sup>13</sup> obdobnou situaci můžeme tedy předpokládat i na Moravě. Potvrzují to i dosud známé moravské nálezy, ať již jde o exemplář dambořický (ždánické panstvo se hlásilo k husitskému a později k bratrskému vyznání,

- 2 KOUBA, Jaromír. Středověké kachle s husitskými bojovníky. Časopis Národního musea. Praha, 1966, roč. 135, s. 31; I. Hrušková uvádí ve své práci, věnované husitským a reformačním kachlům, dva nálezy z Moravy, přičemž husitský je pouze jeden z nich, druhý patří do okruhu kachlů reformačních (HRUŠKOVÁ, Ivana. *Husitské a reformační kachle*. Bakalářská práce. Praha: Univerzita Karlova, Fakulta filozofická. 2009, s. 59, 81, 90). Také Č. Pavlík zmiňuje ve své publikaci pouze dambořický artefakt (PAVLÍK, Čeněk. *Velký obrazový atlas gotických kachlových reliéfů: Čechy, Morava, české Slezsko*. Praha, 2017, s. 186, č. k. 520.), zatímco Z. Hazlbauer o moravikách zcela mlčí (HAZLBAUER, pozn. 1, s. 203).
- 3 LANDSFELD, Heřman. Keramická pec v Dambořicích z 15. století. *Od Hradské cesty: prameny k dějinám a současnosti Žarošic a okolí*. Žarošice, 1971–1972, s. 84–90; nejnověji MENOŠKOVÁ, Dana. Málo známá kolekce reliéfně zdobených pozdně středověkých kachlů z Dambořic. *Slovácko*. Uherské Hradiště, 2002, roč. XLIV, s. 183–223.
- 4 Důkazem toho je i tento příspěvek uvádějící do literatury celou kolekci kachlů, které se do sbírky Muzea v Ivančicích dostaly v rozmezí sedmdesátých až devadesátých let 20. století, přičemž pouze malá část z nich byla v minulosti publikována.
- 5 MICHNA, Pavel. Přehled archeologických výzkumů na Moravě a ve Slezsku za rok 1977. *Vlastivědný věstník moravský*. Brno, 1978, roč. 30, č. 3, s. 332.
- 6 DOLEŽEL, Jiří. Dějiny Ivančic ve středověku, Od počátku slovanského osídlení do roku 1464. In: ČEJKA, Jiří. *Ivančice: dějiny města*. Ivančice, 2002, s. 160.
- 7 Uložení: Masarykovo muzeum v Hodoníně. Za laskavé poskytnutí informací o tomto nálezu děkuji Mgr. Jaromíru Šmerdovi.

- 8 MATĚJKA, Bohumil. Kamna z pol. 15. stol. s vyobrazením husitských bojovníků a jejich vozů. *Památky archeologické a místopisné*. Praha, 1898–1899, roč. 18, s. 259–264; KOUBA, pozn. 2, s. 25–34; HAZLBAUER, pozn. 1, s. 200–230; HAZLBAUER, Zdeněk a VERMOUZEK, Rostislav. Středověký vůz v ikonografii českých reliéfních gotických kachlů. *Archaeologica Pragensia*. Praha, 1985, roč. 6, s. 203–219.
- 9 Kromě již výše citovaných prací jmenujme namátkou (bez nároků na úplnost): BRYCH, Vladimír. *Kachle doby gotické, renesanční a raně barokní: výběrový katalog Národního muzea v Praze*. Praha, 2004; HOBL, Luboš. Kachle z hradu Gutštejna. *Archaeologia historica*. Brno, 2016, roč. 41 s. 461–473; FROLÍK, Jan. *Kachle Chrudimska*. Chrudim, 2003; KRAJÍČ, Rudolf. Nové nálezy kachlů s husitskými motivy z Tábora. In: *Mezi raným a vrcholným středověkem, Pavlu Kouřilovi k šedesátým narozeninám, přátelé, kolegové a žáci*. Brno, 2012, s. 351–364; RICHTEROVÁ, Julie. *Středověké kachle*. Praha, 1982; SOUKUPOVÁ, Markéta, SOUKUP, Michal a ŠREJBOVÁ, Jitka. Komorové kachle s husitskou symbolikou – Jan Žižka a bojovníci. In: ŠREJBOVÁ, Jitka, ed. *Svět kachlových kamen: kachle a kachlová kamna severozápadních Čech*. Most, 2017, s. 134; SOUKUPOVÁ, Markéta a SOUKUP, Michal. Komorové kachle s husitskou symbolikou – Bojovníci. In: ŠREJBOVÁ, Jitka, ed. *Svět kachlových kamen: kachle a kachlová kamna severozápadních Čech*. Most, 2017, s. 135.
- 10 HRUŠKOVÁ, pozn. 2; HRUŠKOVÁ a ŽEGKLITZ, pozn. 1, s. 136–144.
- 11 Více k problematice MĚŘÍNSKÝ, Zdeněk. Morava za husitských válek ve světle archeologických nálezů a výzkumu. *Archaeologia historica*. Brno, 1980, roč. 5, s. 31–68.
- 12 Více VÁLKA, Josef. *Dějiny Moravy*. Brno, 1991, s. 115–118.
- 13 Srovnej HRUŠKOVÁ a ŽEGKLITZ, pozn. 1, s. 136–137.

k roku 1617 nepůsobil ve Ždánicích žádný katolický farář,<sup>14</sup> či pohořelický (Pohořelice byly obsazeny husitským vojskem).<sup>15</sup>

Také královské město Ivančice mělo k reformnímu hnutí blízko. Na podzim roku 1424 bylo dobyto husity, aby se na dlouhých deset let stalo zázemím jejich vojsk na Moravě. Kromě vojenské posádky je ve městě doložena i přítomnost husitského kněze.<sup>16</sup> Rod z Lipé na Moravském Krumlově, jemuž Ivančice posléze připadly (Jiří z Poděbrad zastavil v roce 1460 město Jindřichovi z Lipé za 2 200 kop grošů, v roce 1486 mu byly Ivančice připsány do plného vlastnictví), se hlásil k církvi bratrské.<sup>17</sup> Obdobně jako v případě Ždánic ani v Ivančicích nebyly slouženy katolické bohoslužby (již po roce 1600, tedy dříve než ve Ždánicích), naopak se zde dobře dařilo církvi bratrské i dalším protestantským konfesím. Toto liberální ovzduší skončilo až v důsledku událostí po Bílé hoře.

## IVANČICKÝ KACHLOVÝ SOUBOR A JEHO NÁLEZOVÁ SITUACE

Ivančický kachlový soubor tzv. husitského okruhu je uměle sestavenou kolekcí kachlů pocházejících z více poloh intravilánu a pro muzeum získaných v různých dobách. Jako husitské jsou kachle ve sbírce vedeny od dob jejich katalogizace Olgou Uhrovou v roce 1970. Když byla při zpracování novějších výzkumů objevena další dvě torza, přikročili jsme k jejich souhrnnému zpracování.

Část kachlové kolekce tvoří tradičně starší nálezy s nedostatečně popsanou či zcela neznámou náleзовou situací. Kachle získané řádným archeologickým výzkumem pak často pocházejí ze situací s komplikovanou stratigrafií, většinou z navážkových vrstev, nebo byly vyzvednuty z výsypky stavebních výkopů (ulice Ve Sboru, Stará radnice), takže jejich vypovídací hodnota je limitovaná. Pouze v jednom případě byl artefakt nalezen přímo v objektu hrnčířské pece.<sup>18</sup> Vzhledem ke vzdálenosti jednotlivých lokalit, odkud kachle pocházejí (viz mapa na str. 105), je pravděpodobné, že byly součástí několika kamnových těles. Nelze však pominout možnost, že předměty získané z navážkových vrstev se na místo nálezu dostaly jako



Mapa nálezu kachlů: 1. Ulice ve Sboru 9, inv. č. K1502, K1503, K1504, K1504a, K1505; 2. Stará radnice, Iv1/91-125, Iv1/93-1; 3. nádvoří domu pánů z Lipé, K1479. (mapové podklady: www.openstreetmap.org).

jedoucího na koni, doprovázeného jedním či dvěma pěšími bojovníky. Na ivančickém torzu, z něž se dochovala horní třetina čelní vyhřívací stěny (dále ČVS), vidíme válečníka jedoucího na koni vlevo,<sup>20</sup> před ním kráčí pěší voják nesoucí v levé ruce praporec se symbolem kalicha. Pěšák je oblečen v typickém oděvu s železným kloboukem na hlavě. Horní polovina těla jezdce je pojednána en face, tak jak známe z ostatních variant motivu (srov. obr. 2a), dobře tedy vidíme obličej i gesta rukou. V levé ruce drží muž uzdu, pravou ruku, v níž svírá velitelskou hůl ukončenou křížem, má opřenou o hrud. Přestože v místě obličeje došlo k mírnému poškození ještě měkkého nevypáleného kachle, je dobře patrné, že jezdec má pásku přes obě oči. Ta nás, ve spojení se standartou se znamením kalicha, nenechá na pochybách, že jde o samotného neporazitelného vojevůdce.

Oproti všem dosud známým, poněkud strnule působícím reliéfům s jezdeckým motivem (Lipnice obě varianty, Rakovník, Praha, Dambořice, Litoměřice, Tábor),

součástí stavební suti i z větší vzdálenosti, artefakty z jednoho místa tedy mohly být rozvečeny po větším teritoriu. Pouze polovina kachlů (pět z celkového počtu deseti) nese stopy používání (byly součástí fungujících kamen), což spolu s nálezem jednoho nepoužitého kusu v zásypu předpeční jámy keramické pece naznačuje, že se jedná o místní ivančickou produkci.<sup>19</sup>

### Kachel „jezdeckého typu“

Nejvýraznějším ivančickým nálezem je bezesporu kachel s motivem **Jana Žižky na koni** (kat. č. 1, obr. 2b, 2c). Tento dobře známý motiv respektuje ustálené schéma

14 MENOŠKOVÁ, pozn. 3, s. 201.

15 MĚŘÍNSKÝ, pozn. 11, s. 43.

16 Více o Ivančicích: DOLEŽEL, pozn. 6, s. 158–165; obecně VÁLKA, pozn. 12, s. 115–145.

17 DOLEŽEL, pozn. 6, s. 172.

18 Výzkum pece provedlo Okresní muzeum Brno-venkov pod vedením O. Uhrové. UHROVÁ, Olga. Nález středověké hrnčířské pece v Ivančicích (okr. Brno-venkov). *Vlastivědný věstník moravský*. Brno, 1973, roč. 25, č. 1, s. 56–58; Další výzkumy probíhaly v devadesátých letech a pod vedením J. Doležela. DOLEŽEL, Jiří. Archeologický výzkum v památku A. Muchy – staré radnici v Ivančicích. *Ivančický zpravodaj*. Ivančice, 1995, roč. XXIV, č. 7, s. 11–15.

19 UHROVÁ, pozn. 18, s. 58. Uhrová uvádí, že hrnčířská dílna, jejíž pec zkoumala, se specializovala na určitý druh keramiky, kam kachle nepatřily. V zásypu předpeční jámy se však našlo několik zlomů kachlů, především četné nádobkové kachle, dále kachel s motivem Adama a Evy u stromu poznání, heraldický kachel se lvem a fragment nepoužitý husitského kachle (inv. č. K1479).

20 Popis dle heraldických pravidel.



Jan Žižka na koni, před ním kráčí praporečník, na standartě znamení kalicha i kříže, Lipnice, inv. č. H2-63 884, obr. 2a. (Národní muzeum)

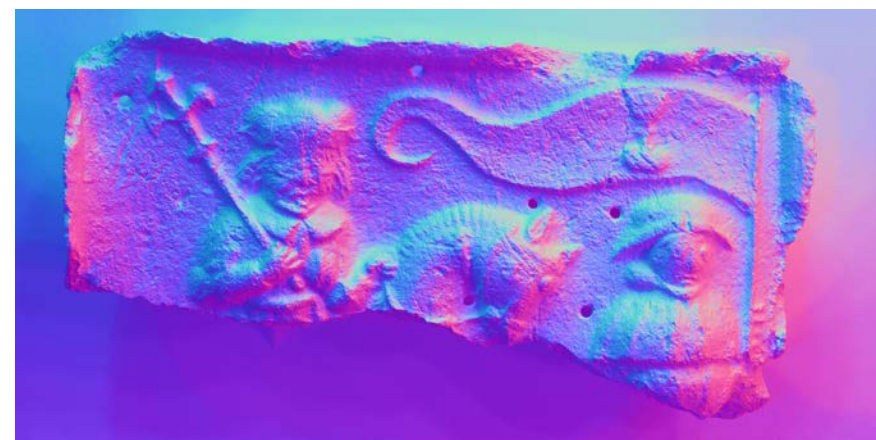
zaujme na první pohled životnost postav a výjimečně kvalitní zpracování reliéfu, kterému dominuje praporec, jehož elegantně se vlnící linie odkazují na podobná zobrazení z dobových iluminací a dřevorezů (srov. např. obr. 3a, 3b). Velkou péčí věnoval tvůrce matrice zpracování detailů obličeje a oděvu obou mužů. Pěší bojovník má na sobě kabátec překrytý prošívaným oboječkem (případně kuklou?) přes ramena, na hlavě má nízký železný klobouk s ohnutým štítkem a téměř plochým dýnkem. Z reliéfu není zcela patrné, zda má voják plno-

vous, nebo jde o součást oděvu. Ve srovnání s Žižkou se zdá poněkud schematičtěji provedena modelace obličeje, což ovšem může být dáno poškozením této části reliéfu vlivem postdepozičních procesů. Muž sedící na koni má na hlavě čapku, na sobě v pase přepásaný zřasený kabátec se širokým límcem. Krátce střižený plnovous a nezbytná páska přes obě oči dokreslují obvyklou podobu vojévůdce. Na RTI snímcích vyniknou i další podrobnosti (obr. 2c), například jemnější modelace detailů obličeje (tváře, ústa, knír). Čapka s (kožešinovým) lemem na první pohled odpovídá té, kterou známe například z opukové busty znázorňující Jana Žižku z Trocnova (obr. 3c), z motivu Jana Žižky v čele vojska z hradu Gutštejna nebo ze zobrazení Jana Žižky v dřevorezu publikovaném v Kronice české Enea Silvia Piccolominiho.<sup>21</sup> Ani autor ivančického reliéfu se však nevyhnul dobové výtvarné rétorice a pokrývku hlavy pojednal jako syntézu prosté vojenské a svatováclavské knížecí čapky, ve které byl Žižka na kachlích obvykle zobrazován. Užívání tohoto atributu světce bylo pravděpodobně záměrné a odkazovalo na tradici husity ctěného svatého Václava, mohlo také zdůrazňovat význam Jana Žižky v českých dějinách.<sup>22</sup> Zvláštní pozornost si zaslouží provedení velitelské hole. Nemá podobu obvyklého zdobného palcátu či hole ukončené rukou sevřenou v pěst (srov. obr. 2a, 3a, 3b), ale připomíná

21 HOBL, Luboš. pozn. 9, s. 464; BRYCH, pozn. 9, s. 20.  
22 HRUŠKOVÁ a ŽEGKLITZ, pozn. 1, s. 138.



0 10



Jezdecký kachel s Janem Žižkou, Ivančice, inv. č. K313, obr. 2b  
Týž kachel v normálovém zobrazení, obr. 2c. (Muzeum v Ivančicích, RTI foto: Š. Resová)

spíše žezlo, jehož hlavice je utvářena do podoby patkovitého kříže. Žezlo bývá na středověkých i raně novověkých kachlových reliéfech méně často zobrazovanou královskou insignií, pokud se však objeví, má jeho hlavice podobu královských lilií, podobně jako je tomu na četných dobových iluminacích.<sup>23</sup> Předlohu k této velitelské holi nacházíme v Jenském kodexu, paradoxně však ne v rukou Žižkových či královských, ale v rukou papeže, biskupů či ve složitější podobě přímo v rukou Kristových. Tomu odpovídá i použití hole s křížem na kachlových motivech. Hůl či žerd'

23 LOSKOTOVÁ, Irena. Středověké reliéfní kachle jako pramen hmotné kultury (Morava). *Archaeologia historica*. Brno, 2009, roč. 34, s. 189.



Jan Žižka v čele vojska, před ním kráčí praporečník, vyobrazení v Kronice české Enea Silvia Piccolominiho – nejbližší analogie ivančického motivu, obr. 3a. (převzato z: P. Čornej, Jan Žižka: život a doba husitského válečníka)



Opuková hlava Jana Žižky, obr. 3c. (Národní muzeum, převzato z www.esbirky.cz)

Jan Žižka v čele husitského vojska, Jenský kodex, obr. 3b. (převzato z: R. Krajč, Nové nálezy kachlů s husitskými motivy z Tábora)



praporce je vyhrazena Kristovi, ať již zobrazenému v podobě beránka Božího, či v motivech zmrtvýchvstání nebo vjezdu do Jeruzaléma. V ojedinělých případech se symbol objevuje i v ruce světců (svatý Prokop).<sup>24</sup> Nelze předpokládat, že by autor reliéfu připodobňoval oslavovaného husitského vojevůdce ke kritizovaným církevním hodnostářům, použití velitelské hole/žezla ukončeného křížem tedy zřejmě odkazuje na symboliku Žižky jako obránce pravé křesťanské víry.

### Čtyři pěší bojovníci

Zřejmě nejrozšířenějším husitským motivem vůbec jsou tři (případně čtyři) pěší bojovníci s typickou výzbrojí: okovanými cepy, kušemi a houfnicemi. V některých případech nese první z bojovníků praporec s kalichem, jindy pavézu s latinským křížem. O oblíbenosti tohoto motivu svědčí kromě jeho rozšíření také počet známých variant (I. Hrušková jich ve svém katalogu uvádí 18, včetně volnějších analogií 22).<sup>25</sup> Z Ivančic je tento motiv znám ve dvou variantách, z nichž druhá nemá dosud žádné přímé analogie. Další dosud nepopsanou a v literatuře blíže nepublikovanou variantu představuje již zmiňovaný nález z Pohořelic, zachycující spodní polovinu těl čtyř vlevo jdoucích pěších bojovníků v typickém zobrazení – prošívané suknice a úzké meče u pasu.<sup>26</sup>

### Varianta 1:

#### Čtyři pěší bojovníci (kat. č. 2a–2d, obr. 4a)

Muži jsou oblečeni v krátkých, prošívaných, na bocích přepásaných suknicích a úzkých kalhotách, na nohou mají obuté špičaté kotníkové boty. Krk a ramena jim chrání na ramenou prošívaná kukla a na ní mají nasazené železné přilbice ozdobené chocholatým pérem. První voják nese pavézu s latinským křížem, u pasu má zavěšen meč, druhý má u pasu meč a brašnu a přes rameno kuši, podobně jako třetí voják v řadě. Průvod jdoucí vlevo uzavírá cepník opásaný mečem. Žádné ze čtyř dochovaných torz není úplné, bylo však možné sestavit digitální rekonstrukci celého motivu. Nejbližší analogie pochází z Lipnice (varianta 2 dle Kouby).<sup>27</sup> Nekompletní lipnický exemplář (chybí hlava štítonoše) se shoduje ve většině aspektů

24 Srovnej: *Jenský kodex (Antithesis Christi et Antichristi)*. Online. In: Manuscriptorium. Dostupné z: [https://www.manuscriptorium.com/apps/index.php?direct=record&pid=AIPDIG-NMP\\_\\_IV\\_B\\_24\\_\\_\\_\\_3TQMIOE-cs](https://www.manuscriptorium.com/apps/index.php?direct=record&pid=AIPDIG-NMP__IV_B_24____3TQMIOE-cs). [cit. 15. 3. 2024]; PAVLÍK, pozn. 2, s. 133, kat. č. 235–240, s. 142–143, kat. č. 281–289; SIMOTA, Vlastimil a KYPTA, Jan. Reliéfní výzdoba gotických kamen ve světle jindřichohradeckých nálezů. Katalog I–XXXI. s. 134, kat. č. XXVII. In: HAVLICE, Jiří, KYPTA, Jan et al. *Gotické kachle z Jindřichova Hradce*. České Budějovice, 2017.

25 HRUŠKOVÁ, pozn. 2, s. 18–21.

26 Kachle jsou uloženy v Regionálním muzeu v Mikulově, inv. č. A12757–A12759. Za poskytnutí informací o kachlích a fotodokumentaci děkuji Mgr. Kristíně Piačkové.

27 KOUBA, pozn. 2, s. 28., obr. 4.



Digitální rekonstrukce čelní vyhřívací stěny kachle s motivem čtyř pěších bojovníků, varianta 1, obr. 4a. (Muzeum v Ivančicích, rekonstrukce: K. Sovová)

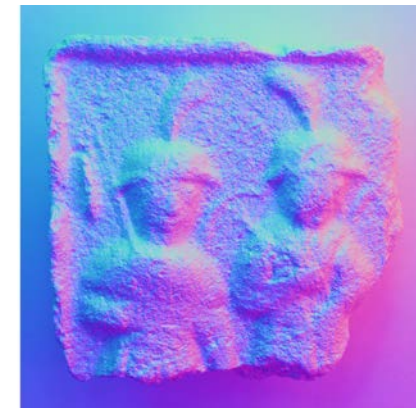


(výzbroj i výstroj, kompozice, výraz postav) a drobné odchylky (meče na ivančické variantě jsou zobrazeny jen v obrysu, jistou disproporcí vidíme i v zobrazení pozice nohou druhého a třetího pěšáka, chybějící detaily na oděvu na lipnickém kachli) jsou důsledkem spíše špatné kvality otisku, případně úprav provedených na matrikách, které však obě odkazují ke společnému prvotnímu negativu.

#### Varianta 2:

##### Čtyři (tři) pěší bojovníci (kat. č. 3, obr. 4b, 4c)

Dochovaná je přibližně čtvrtina reliéfu. Na něm jsou patrní dva pěší bojovníci kráčející vlevo. Jedná se o třetí a čtvrtou figuru (dle rozvržení motivu lze předpokládat, že se jedná o variantu se čtyřmi vojáky). Nekvalitní otisk je bohužel hůře čitelný, takže dává jen tušit detaily obličejů a oděvu vojáků. V RTI zobrazení je však vidět, že podobně jako u předchozí varianty i zde druhý (nedochovaný) bojovník nese na rameni kuši. Také třetí postavou je střelec z kuše a průvod uzavírá cepník. Rozvržení motivu i výzbroj odpovídá ivančické variantě 1. Obě varianty však od sebe odlišují nízké helmice vojáků, přičemž jedinou další nám známou analogií tohoto tvaru helmic nacházíme opět v Ivančicích, na hlavě vlajkonoše na jezdeckém kachli (kat. č. 1).



Čtyři pěší bojovníci varianta 2, inv. č. Iv1/91-125, obr. 4b; Týž kachel v RTI zobrazení, obr. 4c. (Muzeum v Ivančicích, RTI foto: Š. Resová)

Často diskutovanou otázkou je význam symbolů kříže a kalicha v rukou prvního z bojovníků. Tyto znaky jsou to jediné, co od sebe scény navzájem odlišuje, oděv i výzbroj mužů jsou totožné (podle varianty reliéfu) a vycházejí z husitských zvyklostí. Možná vysvětlení poprvé formuloval J. Kouba.<sup>28</sup> Pro výrobce kachlů v druhé polovině 15. století již nemusel mít kříž stejnou konotaci jako v době husitských válek. Tento výklad podporuje ikonografie jezdeckého kachle z Lipnice (obr. 2a), kde na praporeci vidíme vedle sebe použitý rovnoramenný kříž i kalich, stejně jako velitelská hůl z ivančického reliéfu, která má hlavici v podobě kříže. Ze symbolu křížácké armády se kříž vrátil zpět do roviny primárně křesťanského symbolu. Také I. Hrušková a J. Žegklitz zastávají názor, že kříž na pavěze v době vzniku kachlů (tedy v době poděbradské a jagelonské) již ztratil svou primární rozlišovací roli z doby husitských válek. Kachle vznikaly spíše jako připomínka počátků utrakvismu, než jako zobrazení aktuální vojenské a politické situace.<sup>29</sup>

Jako další možnost je diskutováno používání kachlů se zobrazením husitů a křížácků na jedné kamnech.<sup>30</sup> V tom případě by šlo o narativní ztvárnění bojové situace, řadící se z tohoto pohledu po bok vrcholně středověkých turnajových

<sup>28</sup> Ibid, pozn. 2, s. 26.

<sup>29</sup> HRUŠKOVÁ a ŽEGKLITZ, pozn. 1, s. 137–138.

<sup>30</sup> KOUBA, pozn. 2, s. 26.

scén. K této interpretaci se přiklánějí i další autoři, např. V. Brych a Z. Hazlbauer.<sup>31</sup> Z. Hazlbauer navíc upozorňuje na další znak odlišující od sebe obě vojska – péro na hlavách katolické armády. Podle autora jde o znak „hejskovství“, které armádě božích bojovníků nepřísluší.<sup>32</sup>

### Kohout jedoucí na voze

Poslední představovaný motiv, **kohout jedoucí na voze** (kat. č. 4a–d; obr. 5a), se vyskytuje poměrně vzácně a není řazen k husitskému cyklu, s nímž ho na první pohled spojuje jen zobrazení vozu, v kachlovém reliéfu středověké produkce tak vzácné. Nicméně právě ojedinělost zobrazení vozu a podobnost kompozice s reliéfem husitského bojovníka na voze (obr. 6b), stejně jako velmi blízký, ne-li totožný rukopis tvůrce matric nás přiměly zaměřit se i na tento motiv. Způsobem zpracování a vizuální podobností se jedná o spojovací článek mezi reliéfem s husitským bojovníkem na voze a primitivnějším zpracováním motivu kohouta jedoucího na voze známého z Lipnice (obr. 6a).<sup>33</sup>

V ivančickém fondu se nacházejí fragmenty čtyř kachlů s tímto motivem. Dva z nich zachycují vůz, další dva vozataje řídícího dvojspřeží. Torza s vyobrazením vozu mají svou přímou analogii v nálezů z tvrže Staré Čivice.<sup>34</sup> Analogii dvou fragmentů s vozatajem a dvojspřežím nalézáme ve zlomku kachle z lokality Psáře u Kácova, který bývá chápán jako varianta motivu husitského bojovníka na voze.<sup>35</sup> Z. Hazlbauer však upozornil na odlišný postoj vozků a na základě této odlišnosti správně predikoval, že psářský artefakt patří k tzv. nevojenskému motivu kohouta na voze.<sup>36</sup>

Známa torza motivu nejsou dostatečně velká na to, aby bylo možné rekonstruovat celou ČVS, jejich překryv však stačil k tomu, abychom mohli přistoupit k rekonstrukci téměř kompletního motivu. K dispozici jsme měli již zmíněné čtyři fragmenty. K doplnění reliéfu jsme použili fotografii čivického torza (nejlépe zachovaného, ale dnes již bohužel neexistujícího) a kresbu psářského kachle. Vzhledem ke strohosti a úspornosti motivu, na kterém není zobrazen koňský záprah (jako je tomu u kachle s bojovníkem na voze), se kritickým místem rekonstrukce ukázalo napojení záprahu dvojspřeží před vůz. Na jednom fragmentu, zobrazujícím jezdce

v helmici (kat. č. 4a, obr. 5c), se dochovala část předního oblouku vozu (respektive obloukové žebro vozu) i obě podélné výztuhy se srpkovitým zakončením. Na dalším kusu, s lépe dochovaným reliéfem (kat. č. 4b, obr. 5b), je patrná drobná část srpkovitého ukončení jedné z podélných výztuh. Díky tomu bylo možné digitálně sesadit oba zlomky dohromady a připojit je k torzu s vozem (kat. č. 4c, 4d, obr. 5a).<sup>37</sup> Velikost celého kachle lze přibližně určit na 200×200 mm.

Na vytvořené digitální rekonstrukci (obr. 5a) vidíme vozataje ve vysoké helmici s bujnou kšticí, sedícího v sedle bližšího koně z dvojspřeží. V pravé ruce drží uzdu a v levé bič, jímž prásá nad hlavou. Za ním je zapřažen cestovní krytý vůz s loukotovými koly, na jehož střeše stojí sebevědomě rozkročený kohout hledící po směru jízdy. Střecha je zpevněna „košatinou“, boční okno je otevřeno, nezakrytá přední a zadní strana korby jsou pojednány bez perspektivy, v ploše s boční pohledovou částí vozu. Proto se zobrazení vozu může zdát na první pohled matoucí. Srovnáním s dobovými iluminacemi však bez obtíží identifikujeme běžný středověký fasuňkový vůz (obr. 7a, 7b), používaný k přepravě osob a nákladů a využívaný i husity,<sup>38</sup> jehož konstrukce se natolik osvědčila, že se s jeho variantami setkáváme po celý novověk, místy ještě v polovině 20. století. Vozy mohly mít dvě nebo čtyři kola a oproti běžným hospodářským či vojenským vozům byly zastřešeny. Korba bývala z důvodu větší ochrany pasažérů vyrobena z košatiny nebo dřevěných fošen. Košatina je v našem případě použita poněkud netypicky na střeše kočáru, zatímco na vojenském husitském voze je logičtěji umístěna na spodní části vozu. Na korbě vozu byla usazena dřevěná konstrukce tvořená vertikálními profily ve tvaru obráceného písmene U, které byly fixovány podélnými výztuhami. Konstrukce byla potažena látkou, která chránila cestující před nepřízní počasí. Na středověkých iluminacích jsou tyto výztuhy ukončeny ozdobným způsobem, většinou výraznými diskovitými tvary, které mohly být dále zdobeny. V případě všech tří kachlových reliéfů mají oba typy vozů zakončení v podobě srpkovitých až nálevkovitých hlavic, v případě lipnické varianty transformovaných do vidlicovitého tvaru, což můžeme považovat za pokus o perspektivní zobrazení obvyklých disků. Husitský vůz měl původně zobrazeny všechny čtyři výztuhy, přední horní hlavice se nedochovala a následná rekonstrukce ji nezohlednila (obr. 6b), zatímco u krytého vozu vidíme srpkovité zakončení pouze na přední straně kočáru. Na obou variantách motivu s kohoutem však lze rozeznat krátkou část spodní zadní výztuhy přerušené okrajovou

31 BRYCH, pozn. 9, s. 19; HAZLBAUER, pozn. 1, s. 203–204.

32 HAZLBAUER, pozn. 1, s. 203–204; kriticky HRUŠKOVÁ a ŽEGKLITZ, pozn. 1, s. 137–138.

33 Za informace a pomoc s jejich získáním děkuji Marku Hanzlíkovi, NPÚ, Státní hrad Lipnice.

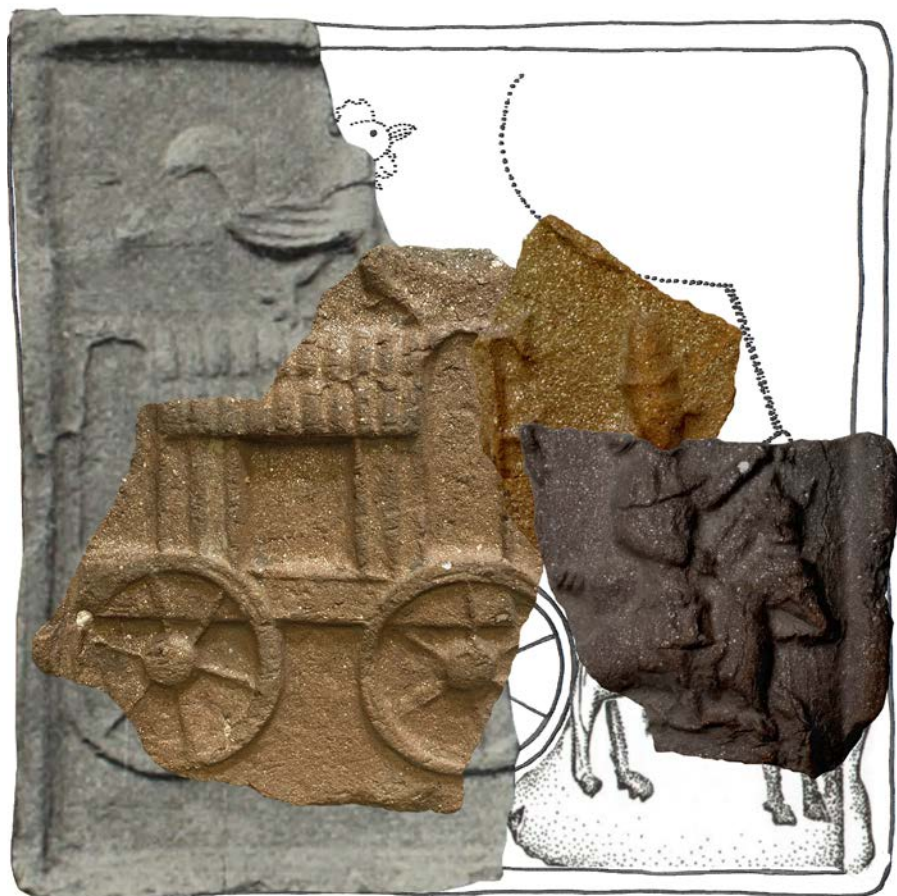
34 DIVIŠ, Václav. Kachlíky z tvrziště v Čivicích. Časopis společnosti přátel starožitností českých v Praze. Praha, 1904, roč. 12, č. 4, s. 151–154, obr. 19.

35 KOUBA, pozn. 2, s. 32, obr. 19; BRYCH, pozn. 9, s. 125; HRUŠKOVÁ, pozn. 2, s. 54, kat. č. 52.

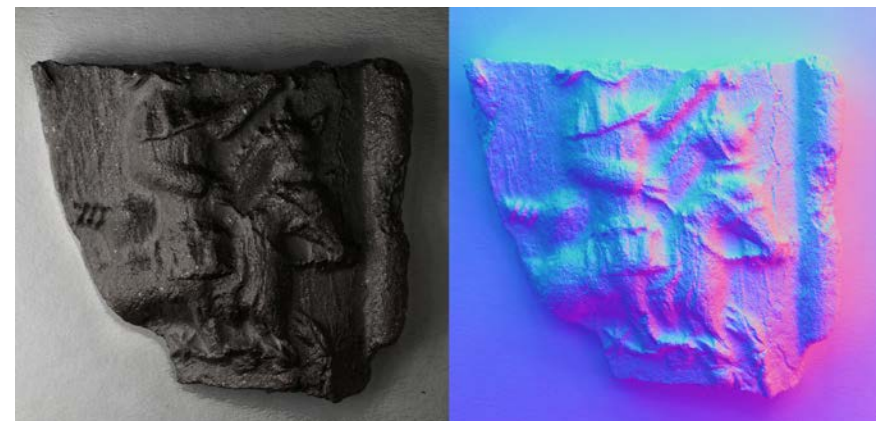
36 HAZLBAUER, pozn. 1, s. 208.

37 Kromě vizuální kontroly a analýzy fotografií pořízených metodou RTI jsme vzhledem k charakteru materiálu (dochování fragmentů, nekvalitní povrch zlomku inv. č. Iv1/91–125 s vozatajem a částí kočáru) přistoupili k měření vzdálenosti vybraných referenčních bodů. Naměřené hodnoty potvrdily použití shodné formy.

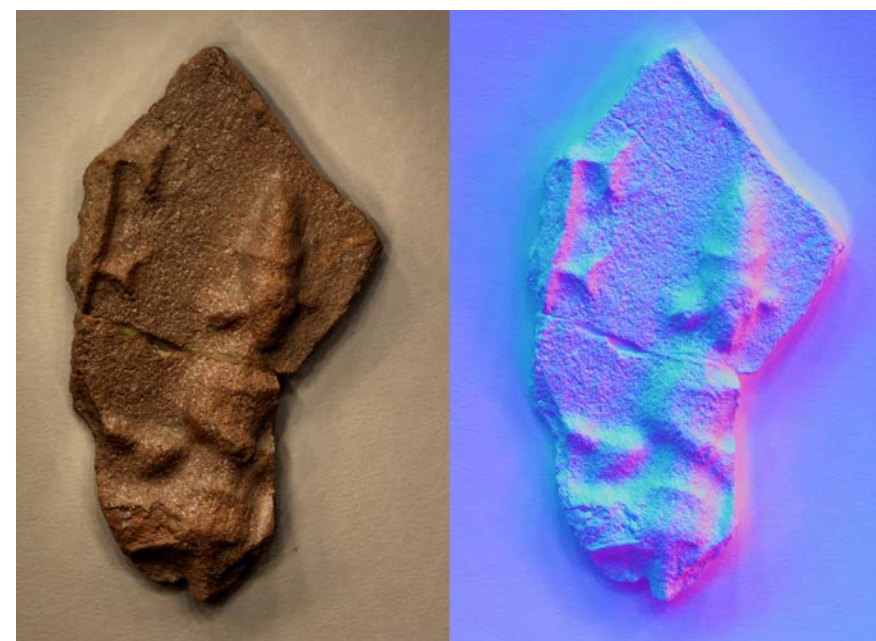
38 WAGNER, Eduard, DURDÍK, Jan a DROBNÁ, Zorošlava. *Kroje, zbroj a zbraně doby předhusitské a husitské*. Praha: Naše vojsko, 1956, s. 95, část X. tab. 2, 3 a 7.



Digitální rekonstrukce a kresba čelní vyhřívací stěny s motivem kohouta na voze, varianta Čivice-Ivančice; schematická kresba motivu, obr. 5a.  
 (Muzeum v Ivančicích, rekonstrukce a kresba: K. Sovová, použity snímky převzaté z: V. Brych, Kachle doby gotické, renesanční a raně barokní; V. Diviš, Kachlíky z tvrzíště v Čivicích)



Vozataj jedoucí na koni, inv. č. K1504a, ve standardním a v RTI zobrazení, obr. 5b.  
 (Muzeum v Ivančicích, RTI foto: Š. Resová)



Vozataj jedoucí na koni, inv. č. K1504, ve standardním a v RTI zobrazení, obr. 5c.  
 (Muzeum v Ivančicích, RTI foto: Š. Resová)





Kohout na voze, Lipnice, inv. č. LI30, obr. 6a. (NPÚ, Státní hrad Lipnice)



Husitský bojovník na voze. Po odstranění původních retuší je dobře patrný rozsah doplnění reliéfu, inv. č. H009782, obr. 6b. (Muzeum hlavního města Prahy)

lišťou (a tedy bez ozdobné hlavičky). Původní matrice čivického kachle zřejmě zobrazovala celý vůz se všemi konstrukčními prvky. Z digitální rekonstrukce je patrné, že motiv zcela vyplňoval celou ČVS. Na jedné straně se okrajové lišty dotýkají tlamy koňů, na druhé straně kola vozu. Při otisku matrice došlo k oříznutí výjevu, v případě čivického reliéfu o srpkovitě zakončení výztuhy, na ivančických exemplářích chybí i část loukotě zadního kola. Horní výztuha není na jediném dochovaném kusu patrná vůbec, což může být dáno nekvalitním otiskem matrice čivického kachle, resp. jejím poškozením (obr. 6c). Nekvalitní fotografie kachle neumožňuje bližší prozkoumání tohoto prvku. Lipnický kachel je pak doslovný, i když rustikalizovaný přepis čivického reliéfu. Věrně opakuje ikonografii do všech podrobností, od rozvržení motivu, přes ustrojení jezdce, jeho gesta, zobrazení kočáru ve stejně špatné perspektivě, košatinovou střechu kočáru až po chybějící zakončení jediné zadní výztuhy. Na druhé straně došlo ke zjednodušení motivu – náročnost zpracování koňské anatomie zřejmě způsobila, že v Lipnici táhl vůz pouze jeden hřebec.



Detail oříznuté horizontální výztuhy na čivickém a lipnickém kachli. Kroužek označuje detail oříznuté příčné podpory na obou variantách kachle, obr. 6c. (převzato z: V. Diviš, Kachlíky z tvrziště v Čivčích)

Podobu ivančického kachle s kohoutem na voze s pražským reliéfem bojovníka na voze vidíme především v rukopisu tvůrce. Volba dvojspreží (i když provedeného s drobnými odlišnostmi) a shodné prvky na obou vozech (styl zobrazení košatiny, výztuhy se srpkovitým až trychtýřovitým ukončením),<sup>39</sup> podobně zobrazený koňský postroj a sedlo naznačují totožný výrobní okruh obou kachlů. Podobnost vykazuje i vzhled a oblečení vozky.

Z tohoto souladu se zdánlivě vymyká odlišné zobrazení hlav obou vozatajů. Známý a často reprodukováný kachel s motivem husitského bojovníka na voze sice existuje v několika torzech, na žádném z nich však není dochována středová partie zobrazující hlavu a ruku vozataje. Kachel byl v dávné minulosti restaurován a jeho současná podoba odpovídá spíše představě restaurátora, než realitě (obr. 6b). Doplnění chybějících částí dle vlastního uvážení bylo v minulosti poměrně běžnou

39 Z. Hazlbauer a R. Vermouzek vidí odlišnost v obou prvcích, respektive u husitského vozu je popisují jako trojúhelníkovité výběžky, které zakončují horní a dolní břevno postranice vozu. U vozu č. 2 (s kohoutem) je pak popisují jako „rozeklané výběžky“, jejichž význam podle autorů není totožný s jinak výtvarně provedenými břevny u prvního vozu. HAZLBAUER a VERMOUZEK, pozn. 8, s. 212–214.



Dvorní dámy jedoucí na korbě krytého vozu, jehož podélné výtzuhy jsou zdobeny disky s erby. Kočič na koni popohání zvíře bičem, obr. 7a.

(převzato z: Der Zug nach Jeraspunt)

běhu či bajky. Nejbližší možnou ikonografickou předlohu našel Z. Hazlbauer v Jenškém kodexu, a to ve scéně *Pan farář se stěhuje*. Na korbě vozu je kromě ostatního vybavení vidět i klec s drůbeží. Z. Hazlbauer sám podotýká, že „podobnost námětu s reliéfem je pouze vzdáleně formální, tj. v obecném smyslu ‚kur domácí na voze‘, hlubší souvislost však chybí.“<sup>43</sup>

Ani další nalezené iluminace s vyobrazením kohouta v odpovídající pozici, tedy sedícího na korbě krytého jedoucího vozu, nás v porozumění motivu příliš

praxí a vysvětluje poněkud netypické zobrazení vojáka bez nezbytné přilby.<sup>40</sup> Na čerstvě rekonzervovaném kachli je dobře patrný rozsah úprav. Skutečnou podobu horní části (hlavy) pražského vozataje tedy neznáme. V případě Ivančic má jezdec na hlavě nezvyklou, etážovitě tvarovanou vysokou přilbici. Její obdobu nacházíme na hlavách pěších bojovníků doprovázejících Jana Žižku (varianta Litoměřice).<sup>41</sup>

Jak konstatoval Z. Hazlbauer, ikonografický význam motivu není zřejmý. Autor ho vnímal jako symbolický: Kohout symbolizuje vítězství dobra nad zlem, v křesťanství se kohout stal atributem Petrovým, byl symbolem ostražitosti, je součástí arma christi. Byl také považován za ohlašovatele nové doby a zmrtvýchvstání.<sup>42</sup> Případně mohlo jít o zpodobnění děje nám neznámého pří-

neposunuly. První z nich zobrazuje bohyni Kybelé,<sup>44</sup> druhá pak starozákonní motiv – Jákobovu cestu do Egypta<sup>45</sup> (obr. 7b, 7c). Použití motivu starověké bohyně je v době a prostředí, o němž píšeme, velmi nepravděpodobné. Iluminace neodpovídá zkoumanému motivu ani ikonograficky, Kybelé vždy cestuje v kočáře taženém lvy či leopardy. Jediným pojítkem mezi oběma motivy je formální podobnost scény (vycházející z použití stejného typu vozu) a pozice kohouta na střeše vozu. Druhá iluminace, zobrazující starozákonní příběh Jáкова přijíždějícího s celou rodinou do Egypta (obr. 7c), by byla ideově lépe akceptovatelnou předlohou (ve středověku tvořily biblické motivy největší procento výzdoby kachlů) a husitským požadavkům by starozákonní motiv konvenoval. Podobnost obou scén je však natolik volná (jiný typ krytého vozu se sofistikovaným způsobem zavěšení korbě), že nelze než pouze přidat tuto interpretaci k ostatním dříve zvažovaným.

Přes všechny nově získané informace nedokážeme ikonografii motivu určit o nic jistěji, než se podařilo Z. Hazlbauerovi, lze však pracovat s předpokladem, že motiv tvořil svým významem vhodný doplněk „husitských“ kamen, ať už by se jednalo o alegorii bdělosti, příchodu nové doby, starozákonní Jákobův příběh či jiný obdobný motiv. Kamna, na nichž se objevují husitské kachle, jsou často doplňována dalšími, ideově vhodnými motivy, které souzní s utrakvistickým vyznáním. Mohou ale představovat i běžnou produkci, akceptovatelnou katolickou i kališnickou stranou,



Bohyně Kybelé ve voze taženém lvy, na střeše vozu i okolo ní se pohybují kohouti, obr. 7b. (převzato z: E. de Conty, Cybèle)

40 RICHTEROVÁ, pozn. 9, s. 44–45, č. k. 279–282. Stáří oprav (19. století) podporuje i údaj v inventáři muzea. Dle zápisu se kachel dostal do sbírek Muzea města Prahy v srpnu 1894 s dovětkem „kachle syrové (spravené)“. Za všechny tyto informace a laskavou pomoc při jejich vyhledávání děkuji Haně Nedvěďové z Muzea hlavního města Prahy. Zvláště bych chtěla poděkovat za konzervátorský průzkum (sejmutí patiny z artefaktu) za účelem zjištění skutečného rozsahu a podoby původních konzervátorských zásahů.

41 SOUKUPOVÁ, SOUKUP a ŠREJBOVÁ, pozn. 9, s. 134, č. k. 30.

42 ROYT, Jan a ŠEDINOVÁ, Hana. *Slovník symbolů: kosmos, příroda a člověk v křesťanské ikonografii*. Praha, 1998, s. 124–126.

43 HAZLBAUER a VERMOUZEK, pozn. 8, s. 212–215.

44 CONTY, Evrart de. *Cybèle*. Online. In: Bibliissima. Dostupné z: <https://portail.bibliissima.fr/fr/ark:/43093/ifa561f4c58cce53be7c28dbed6a97eb0f4d29db39>. [cit. 15. 3. 2024].

45 EMS, Rudolf von. *Weltchronik*. Online. In: E-codices. Dostupné z: <https://www.e-codices.unifr.ch/de/zbz/Ms-Rh-0015/54r>. [cit. 15. 3. 2024].



Jákobova cesta do Egypta, obr. 7c. (převzato z: R. von Ems, Weltchronik)

jelikož jde o tematiku obecně křesťanskou.<sup>46</sup> Všechny dosud známé kachle s reliéfem kohouta na voze pocházejí z míst spjatých s kališnickým prostředím. Vazbu Ivančic na husitství a později protestantství jsme zmínili výše. Hrad Lipnice byl v rukou husitských hejtmanů Jana Smila z Křemže a Mikuláše Trčky z Lípy. Následně patřil Mikulášovu synovi Burianu Trčkovi z Lípy a na Lipnici, který působil jako rádce krále Jiřího z Poděbrad.<sup>47</sup> Ani čivická tvrz není bez vazby na kališnické

46 KRAJÍČ, pozn. 1, s. 142.

47 HRUŠKOVÁ a ŽEGKLITZ, pozn. 1, s. 136.

prostředí. Byla v držení Jana Dubánka z Duban a z Čijevic (zmínka k roku 1451), který se v roce 1440 účastnil Čáslavského sněmu a působil ve službách Jiřího z Poděbrad. Poté přešla tvrz do držení pana Viléma Dubánka z Duban a Čijevic (syna předešlého?), který také působil ve službách krále Jiřího a v roce 1468 zahynul při obléhání hradu Konopiště.<sup>48</sup> Poslední známý fragment pochází z tvrze Psáře. Původně šternberský majetek se stal později sídlem zemanského rodu ze Psář a nepřekvapí, že i zde vysledujeme přímou vazbu na Jiřího z Poděbrad. K roku 1450 je majitel tvrze Majnuš ze Psář uváděn jako králův stoupenec.<sup>49</sup> V případě Ivančic a Lipnice navíc v souborech figurují i čistě husitské (vojenské) kachle. Husitská/utrakvistická symbolika na kamnech všech těchto domů by tedy byla přirozená. Na základě dosavadních znalostí lze předpokládat, že kachle s kohoutem na voze byly regulérní součástí kamen s husitskou či utrakvistickou tematikou.

## OTÁZKA DATOVÁNÍ KACHLŮ

Většina kolekce pochází z výzkumů s nespécifickou nálezovou situací. Výroba kachlů s husitskými bojovníky je kladena do druhé poloviny 15. století, případně do počátku 16. století.<sup>50</sup> Tomu odpovídá i jediný dobře datovatelný kachel, který pochází ze zasypu předpecní jámy kladené Olgou Uhrovou do první poloviny 16. století. Kvalita provedení reliéfu naznačuje možnou mladší dobu vzniku matrice jezdeckého kachle s Janem Žižkou. Tento aspekt však může být zavádějící a více závislý na možnostech a schopnostech tvůrce formy než na době jejího vzniku. Navíc je nutné přihlídnout k tomu, že se tu mísí uvolněnější nové tvarosloví s archaičtějšími prvky. Proto soubor ivančických kachlů datujeme v souladu s většinovou shodou do druhé poloviny 15. století až do počátku 16. století.

## ZÁVĚR

Představovaná kolekce kachlů není příliš rozsáhlá, jde však o dosud největší soubor husitských kachlů pocházející z Moravy. Z nalezených fragmentů bylo možné

48 DIVIŠ, pozn. 34, s. 151; SEDLÁČEK, August a LIEBSCHER, Karel. *Hrady, zámky a tvrze království Českého*. Praha, 1882, díl 1, Chrudimsko, s. 189–190

49 SEDLÁČEK, August, LIEBSCHER, Karel a KRÁL, Vojtěch z Dobré Vody. *Hrady, zámky a tvrze království Českého*. Praha, 1900, díl 12, Čáslavsko, s. 233.

50 ŽEGKLITZ, Jaromír. Kachle z dílny hrnčíře Adama Špačka (1531–1572) na Novém Městě pražském. *Archaeologica Pragensia. Supplementum*. Praha, 2019, s. 719, č. k. 715; HRUŠKOVÁ a ŽEGKLITZ, pozn. 1, s. 138; KRAJÍČ, pozn. 1, s. 142; KRAJÍČ, pozn. 9, s. 359.

sestavít torza deseti kachlů se čtyřmi motivy. Tři z nich jsou husitské, konkrétně jde o zobrazení bojovníků.

Zcela unikátní je svým zpracováním kachel zobrazující Jana Žižku na koni. Vojevůdce je doprovázen jedním pěším bojovníkem nesoucím praporec se symbolem kalicha. Tento motiv se v kachlové produkci českých zemí vyskytuje v několika variantách. Ivančický kus je však ojedinělý bravurou a lehkostí, s níž byl pojednán. Zjevně jej vytvářel skutečně zručný profesionální tvůrce, pravděpodobně podle grafické předlohy, v duchu výtvarných tradic doby. Použití varianty knížecí čapky a velitelské hole ve tvaru kříže při zpodobnění Jana Žižky má vyzdvihnout význam osobnosti neporazitelného vojevůdce.

Nejpočetněji jsou v kolekci zastoupeny kachle s pěšími bojovníky, a to hned ve dvou variantách. Kromě jedné již známé varianty (analogie z hradu Lipnice) byla nalezena varianta nová. Tento kachel nebyl použit a je tedy pravděpodobné, že se jedná o místní provenienci. Na to by poukazovaly i nízké přilbice s plochým dýnkem na hlavách vojáků, jejichž jedinou analogii nalézáme na (opět nepoužitém) ivančickém jezdeckém kachli. Také nálezové okolnosti a stav některých dalších kachlů naznačují, že se přinejmenším zčásti jedná o práci místních ivančických hrnčířských dílen.

Motiv kohouta jedoucího na krytém voze nelze považovat přímo za husitský. Vizuální podoba s pražským kachlem s motivem husity na voze však ukazuje, že původ obou je možné hledat ve stejném výrobním okruhu. Svědčí pro to obdobná kompozice, stejným způsobem zpracované konstrukční prvky vozu (podélné výztuhy se zdobným ukončením, použití košatiny), jednotlivé detaily koňského spřežení i ztvárnění postavy a oděvu vozatářů. Pražský kachel se vyznačuje pokročilejší kompozicí, perspektivně lépe zpracovaný vůz zabírá menší část reliéfu. Hlavní postavou je tu bojovník jedoucí na voze a tomu se podřizují proporce jednotlivých prvků kompozice. Prázdný prostor je vyplněn elegantní smyčkou biče a stromem se srdčitými listy. Čivicko-ivančická varianta reliéfu kohouta na voze vykazuje zřejmou inspiraci tímto kachlem. Do popředí se však dostává vůz samotný, tentokrát jeho cestovní/obytná varianta. Zvládnutí perspektivy konstrukčně složitějšího vozu se však ukázalo jako problematické. Vůz se spřežením vyplňuje celou šířku kachle takovým způsobem, že došlo k oříznutí části reliéfu zadní strany vozu. Lipnická varianta téhož motivu je pak rustikalizovanější kopií předchozího, o čemž svědčí přejímání motivu včetně chyb v zobrazení. Vazba tohoto motivu (obou variant) na důsledně husitské a utrakvistické prostředí naznačuje, že by motiv mohl patřit k širšímu okruhu husitských motivů v duchu členění Z. Hazlbauera.

## KATALOG

Katalog je členěn dle motivů, v rámci nich vydělujeme jednotlivé varianty. Pokud je jedna varianta zastoupena několika artefakty (z různých jedinců), jsou tyto v rámci hesla odlišeny písemným indexem, společné údaje, vztahující se k celému motivu, jsou uvedeny jen jednou. Ikonografie je uvedena heslovitě, podrobná ikonografie celé ČVS je zmíněna výše v textu. Literatura je citována ve zkrácené formě.

Struktura katalogového hesla:

1. Motiv, odkaz na obrazovou dokumentaci
2. Lokalita
3. Ikonografie
4. Typ, komora
5. Inventární číslo
6. Materiál
7. Úprava ČVS
8. Zadní strana ČVS
9. Rozměry v mm (výška x šířka x hloubka komory, včetně síly ČVS, kurzívou jsou uváděny míry nekompletních částí.
10. Analogie včetně citace literatury

### Kat. č. 1

1. Žižka jedoucí na koni, obr. 2b, 2c
  2. Ivančice, nespecifikováno
  3. Jan Žižka jedoucí na koni vlevo, přes rameno drží velitelskou hůl, před ním jde pěší voják nesoucí vlnící se praporec se symbolem kalicha.
  4. Komorový, kuželovitá
  5. Inv. č. K313
  6. Jemnozrný s příměsí slídy a drobných písčitých zrn, oxidační výpal, povrch cihlově červený až okrový, sendvičový výpal. Oba fragmenty jsou provrtány několika otvory, které v minulosti sloužily k adjustaci kachle na pevnou podložku.
  7. Režná
  8. Bez očazení, skvrny vápenné (?) hmoty
  9. 102×205×48
  10. Volné analogie
- Lipnice: KOUBA. *Středověké kachle s husitskými bojovníky*. Praha, 1966, s. 29, obr. 12, s. 29.
- Praha, Staré Město: RICHTEROVÁ. *Středověké kachle*. Praha, 1982, s. 45, č. kat. 292, tab. 55, obr. 2.

Litoměřice: KOUBA. *Středověké kachle s husitskými bojovníky*. Praha, 1966, s. 29, obr. 15.  
Dambořice: MENOŠKOVÁ. *Málo známá kolekce reliéfně zdobených pozdně středověkých kachlů z Dambořic*. Uherské Hradiště, 2002, s. 183–220.  
Tábor: KRAJÍC, Rudolf. *Nové nálezy kachlů s husitskými motivy z Tábora*. Brno, 2012, s. 355, obr. 6, 7; HRUŠKOVÁ. *Husitské a reformační kachle*. Praha, 2009, s. 53–60, č. k. 53–63.

#### **Kat. č. 2a**

1. Čtyři pěší bojovníci, obr. 4a
2. Ivančice, nespecifikováno
3. Dochovány téměř celé tři postavy z motivu (chybí v pořadí třetí voják).
4. Komorový, kuželovitá
5. Inv. č. K527
6. Jemnozrnný s hojnou příměsí slídy a drobných písčitých zrn a drobných kamínků, oxidační výpal, povrch cihlově červený.
7. Režná, slídování
8. Bez očazení, stopy pro průrazu záchytného otvoru (vertikální)
9. 185×210×17 (orientační údaje, při rekonzervaci došlo k nepřesnému sesazení kachle)
10. Přímá analogie

Lipnice, varianta 2: KOUBA. *Středověké kachle s husitskými bojovníky*. Praha, 1966, s. 28, obr. 4.

Další analogie

Otradovice u Jankova: MATĚJKA. *Kamna z pol. 15. stol. s vyobrazením husitských bojovníků a jejich vozů*. Praha, 1898–1899, s. 261–262, obr. 2; BRYCH. *Kachle doby gotické, renesanční a raně barokní: výběrový katalog Národního muzea v Praze*. Praha, 2004, s. 124, č. kat. 275.

Vzdálená varianta

Český Brod-radnice: KOUBA. *Středověké kachle s husitskými bojovníky*. Praha, 1966, s. 26, obr. 5; HRUŠKOVÁ. *Husitské a reformační kachle*. Praha, 2009, s. 30–44, č. k. 1–36.

#### **Kat. č. 2b**

1. Čtyři pěší bojovníci, obr. 4a
2. Ivančice, Palackého nám. 6, dvorní trakt, výkop hrnčířské pece
3. Tři vojáci od pasu dolů, jde o druhou až čtvrtou postavu z motivu.
4. Komorový, nedochovaná
5. Inv. č. K1479
6. Jemnozrnný, s příměsí slídy a drobných kamínků, redukční výpal, barva střepu šedočerná

7. Režná, slídování
8. Bez očazení, stopy pro průrazu záchytného otvoru (vertikální)
9. 110×118×23
10. viz kat. č. 2a

#### **Kat. č. 2c**

1. Čtyři pěší bojovníci, obr. 4a
2. Ivančice, Ve Sboru 9
3. Hlavy a horní třetina těla, jde o třetí a čtvrtou postavu z motivu.
4. Komorový, nedochovaná
5. Inv. č. K1502
6. S příměsí slídy a drobných kamínků, oxidační výpal, barva cihlová
7. Režná
8. Očazená
9. 91×78×10
10. viz kat. č. 2a

#### **Kat. č. 2d**

1. Čtyři pěší bojovníci, obr. 4a
2. Ivančice, Ve Sboru 9
3. Střední část těl dvou vojáků, jde o třetí a čtvrtou postavu z motivu.
4. Komorový, nedochovaná
5. Inv. č. K1503
6. S příměsí slídy a drobných kamínků, oxidační výpal, barva cihlová
7. Režná
8. Očazená
9. 73×81×8
10. viz kat. č. 2a

#### **Kat. č. 3**

1. Čtyři (?) pěší bojovníci, obr. 4b, 4c
2. Ivančice, Stará radnice
3. Horní část trupu dvou pěších bojovníků kráčející vlevo, jde o poslední dvě figury motivu.
4. Komorový, kuželovitá
5. Inv. č. Iv1/91-125
6. Materiál s hojnou příměsí velkých zrn slídy, oxidačně pálený do cihlového tónu.
7. Režná, slídování
8. Bez očazení, otisky textilie a stopy po prorážení otvoru (horizontální)

9. 101×108×51

10. Přímá či blízká analogie nenalezena.

Další analogie

Lipnice, varianta 2: KOUBA. *Středověké kachle s husitskými bojovníky*. Praha, 1966, s. 28, obr. 4.

Otradovice u Jankova: MATĚJKA. *Kamna z pol. 15. stol. s vyobrazením husitských bojovníků a jejich vozů*. Praha, 1898–1899, s. 261–262, obr. 2; BRYCH. *Kachle doby gotické, renesanční a raně barokní: výběrový katalog Národního muzea v Praze*. Praha, 2004, s. 124, č. kat. 275.

Český Brod–radnice: KOUBA. *Středověké kachle s husitskými bojovníky*. Praha, 1966, s. 26, obr. 5. HRUŠKOVÁ. *Husitské a reformační kachle*. Praha, 2009, s. 30–44, č. k. 1–36.

Typově se klobouky blíží táborskému kachli. Tábor: KRAJÍC. *Středověké kamnářství: výzdobné motivy na gotických kachlích z Táborska*. Tábor, 2005, s. 144–145, obr. 250.

#### **Kat. č. 4a**

1. Kohout jedoucí na voze, obr. 5a, 5c

2. Ivančice, Ve Sboru 9

3. Koňské dvojspřeží s vozatajem v helmici

4. Komorový, nedochovaná

5. Inv. č. K1504

6. S příměsí slídy a drobných kamínek, oxidační výpal, barva cihlová

7. Režná, slídování

8. Očazená

9. 112×69×8

10. Přímá analogie

Psáře u Vlašimě: BRYCH. *Kachle doby gotické, renesanční a raně barokní: výběrový katalog Národního muzea v Praze*. Praha, 2004, s. 125, č. kat. 277; HAZLBAUER a VERMOUZEK. *Středověký vůz v ikonografii českých reliéfních gotických kachlů*. Praha, 1985, s. 204–206; HRUŠKOVÁ. *Husitské a reformační kachle*. Praha, 2009, s. 54, č. k. 52.

Analogie helmice: Litoměřice, pěší bojovníci na jezdeckém kachli: SOUKUPOVÁ, SOUKUP a ŠREJBROVÁ. *Komorové kachle s husitskou symbolikou – Jan Žižka a bojovníci*. Most, 2017, s. 134, č. k. 030.

#### **Kat. č. 4b**

1. Kohout jedoucí na voze, obr. 5a, 5b

2. Ivančice, Ve Sboru 9

3. Koňské dvojspřeží s vozatajem

4. Komorový, nedochovaná

5. Inv. č. K1504/a

6. Tvrdě pálený redukční výpal, v materiálu příměsí slídy a drobných kamínek, barva tmavě hnědá

7. Režná, slídování

8. Neočazená

9. 75×85×9

10. Přímá analogie

Psáře u Vlašimě: BRYCH. *Kachle doby gotické, renesanční a raně barokní: výběrový katalog Národního muzea v Praze*. Praha, 2004, s. 125, č. kat. 277; HAZLBAUER a VERMOUZEK. *Středověký vůz v ikonografii českých reliéfních gotických kachlů*, Praha, 1985, s. 204–206; HRUŠKOVÁ. *Husitské a reformační kachle*. Praha, 2009, s. 54, č. k. 52.

#### **Kat. č. 4c**

1. Kohout jedoucí na voze, obr. 5a

2. Ivančice, Ve Sboru 9

3. Část kočáru s koly

4. Komorový, nedochovaná

5. Inv. č. K1505

6. S příměsí slídy a drobných kamínek, oxidační výpal, barva cihlová

7. Režná, cihlová, slídování

8. Očazená

9. 84×102×8

10. Přímá analogie

Čivice: DIVIŠ. *Kachlíky z tvrziště v Čivicích*. Praha, 1904, s. 152, obr. 19; HAZLBAUER a VERMOUZEK. *Středověký vůz v ikonografii českých reliéfních gotických kachlů*. Praha, 1985, s. 204–206.

#### **Kat. č. 4d**

1. Kohout jedoucí na voze, obr. 5a

2. Ivančice, Stará radnice

3. Část kočáru s koly, na střeše kohout (dochovaná jedna noha)

4. Inv. č. Iv1/93-1

5. Komorový, nedochovaná

6. S hojnou příměsí slídy a drobných kamínek, oxidační výpal, barva cihlová

7. Režná, slídování

8. Očazená

9. 114×112×11

10. Přímá analogie

Čivice: DIVIŠ. *Kachlíky z tvrziště v Čivicích*. Praha, 1904, s. 152, obr. 19;

HAZLBAUER a VERMOUZEK. *Středověký vůz v ikonografii českých reliéfních gotických kachlů*. Praha, 1985, s. 204–206.

## PRAMENY A LITERATURA

BARTLOVÁ, Milena, CERMANOVÁ, Pavlína, NOVOTNÝ, Robert a SOUKUP, Pavel, eds. *Husitské století*. Praha: Nakladatelství Lidové noviny, 2014. ISBN 978-80-7422-277-1.

BRYCH, Vladimír. *Kachle doby gotické, renesanční a raně barokní: výběrový katalog Národního muzea v Praze*. Praha: Národní muzeum, 2004. ISBN 80-7036-175-1.

ČORNEJ, Petr. *Jan Žižka: život a doba husitského válečníka*. Praha: Paseka, 2019. ISBN 978-80-7432-990-6.

DOLEŽEL, Jiří. Archeologický výzkum v památníku A. Muchy – Staré radnici v Ivančicích. *Ivančický Zpravodaj*. Ivančice: Město Ivančice, 1995, roč. XXIV, č. 7, s. 11–15.

DOLEŽEL, Jiří. Dějiny Ivančic ve středověku, Od počátku slovanského osídlení do roku 1464. In: ČEJKA, Jiří. *Ivančice: dějiny města*. Ivančice: Město Ivančice, 2002. s. 67–174, ISBN 80-238-9441-2.

DIVIŠ, Václav. *Kachlíky z tvrziště v Čivicích*. *Časopis společnosti přátel starožitností českých v Praze*. Praha, 1904, roč. 12, č. 4, s. 151–154.

FROLÍK, Jan. *Kachle Chrudimska. Sbírkový katalog Regionálního muzea v Chrudimi. Historická řada*. Chrudim: Regionální muzeum, 2003. ISBN 80-903265-0-1.

HAZLBAUER, Zdeněk. *Krása středověkých kamen: odraz náboženských idejí v českém uměleckém řemesle*. Praha: Zvon, 1998. ISBN 80-7113-226-8.

HAZLBAUER, Zdeněk a VERMOUZEK, Rostislav. *Středověký vůz v ikonografii českých reliéfních gotických kachlů*. *Archaeologica Pragensia*. Praha: Muzeum hlavního města Prahy, 1985, roč. 6, s. 203–219.

HOBL, Luboš. *Kachle z hradu Gutštejna*. *Archaeologia historica*. Brno: Muzejní a vlastivědná společnost, 2016, roč. 41, s. 461–473. ISSN 0231-5823.

HRUŠKOVÁ, Ivana a ŽEGKLITZ, Jaromír. *Husovská a husitská tradice v hmotné kultuře každodenního života pražských měst 15.–17. století*. In: ČORNEJ, Petr a LEDVINKA, Václav. *Praha Husova a husitská 1415–2015: publikace k výstavě: Clam-Gallasův palác, 25. září 2015–24. ledna 2016*. Praha: Scriptorium, 2015. s. 136–144. ISBN 978-80-86852-66-9.

KOUBA, Jaromír. *Středověké kachle s husitskými bojovníky*. *Časopis Národního muzea*. Praha: Národní muzeum. 1966, roč. 135, s. 25–34.

KRAJÍC, Rudolf. *Středověké kamnářství: výzdobné motivy na gotických kachlích z Táborska*. Tábor: pro Husitské muzeum v Táboře vydalo nakladatelství Albis international v Ústí nad Labem, 2005. ISBN 80-86067-06-8.

KRAJÍC, Rudolf. *Nové nálezy kachlů s husitskými motivy z Tábora*. In: *Mezi raným a vrcholným středověkem, Pavlu Kouřilovi k šedesátým narozeninám, přátelé, kolegové a žáci*. Brno: AÚ AV ČR, 2012, s. 351–364. ISBN 978-80-86023-76-2.

LANDSFELD, Heřman. *Keramická pec v Dambořicích z 15. století*. *Od Hradské cesty: prameny k dějinám a současnosti Žarošic a okolí*. Žárošice, 1971–1972, s. 84–90.

LOSKOTOVÁ, Irena. *Středověké reliéfní kachle jako pramen hmotné kultury (Morava)*. *Archaeologia historica*. Brno: Muzejní a vlastivědná společnost, 2009, roč. 34, s. 189–208. ISSN 0231-5823.

MATĚJKA, Bohumil. *Kamna z pol. 15. stol. s vyobrazením husitských bojovníků a jejich vozů*. *Památky archaeologické a místopisné*. Praha: Archaeologický sbor Musea království Českého, 1898–1899, roč. 18, s. 259–264.

MENOUŠKOVÁ, Dana. *Málo známá kolekce reliéfně zdobených pozdně středověkých kachlů z Dambořic*. *Slovácko: společenskovědní sborník pro moravsko-slovenské pomezí*. Uherské Hradiště: Slovácké muzeum, 2002, roč. XLIV, s. 183–223. ISSN 0583-5569.

MĚŘÍNSKÝ, Zdeněk. *Morava za husitských válek ve světle archeologických nálezů a výzkumu*. *Archaeologia historica*. Brno: Muzejní a vlastivědná společnost, 1980, roč. 5, s. 31–68. ISSN 0231-5823.

MICHNA, Pavel. *Přehled archeologických výzkumů na Moravě a ve Slezsku za rok 1977*. *Vlastivědný věstník moravský*. Brno: Muzejní a vlastivědná společnost, 1978, roč. 30, č. 3, s. 326–355. ISSN 0323-2581.

PAVLÍK, Čeněk. *Velký obrazový atlas gotických kachlových reliéfů: Čechy, Morava, české Slezsko*. Praha: Libri, 2017. ISBN 978-80-7277-566-8.

RICHTEROVÁ, Julie. *Středověké kachle*. Praha: Muzeum hlavního města Prahy, 1982.

ROYT, Jan a ŠEDINOVÁ, Hana. *Slovník symbolů: kosmos, příroda a člověk v křesťanské ikonografii*. Praha: Mladá fronta, 1998. ISBN 80-204-0740-5.

SEDLÁČEK, August a LIEBSCHER Karel. *Hrady, zámky a tvrze království Českého*. Praha: František Šimáček, 1882, díl 1, Chrudimsko, s. 189–190.

SEDLÁČEK, August, LIEBSCHER Karel a KRÁL, Vojtěch z Dobré Vody. *Hrady, zámky a tvrze království Českého*. Praha: F. Šimáček, 1900, Díl 12, Čáslavsko, s. 233.

SIMOTA, Vlastimil a KYPTA, Jan. *Reliéfní výzdoba gotických kamen ve světle jindřichohradeckých nálezů*. Katalog I–XXXI. s. 134, kat. č. XXVII. In: HAVLICE, Jiří, KYPTA, Jan et al. *Gotické kachle z Jindřichova Hradce*. České Budějovice: Národní památkový ústav, územní odborné pracoviště v Českých Budějovicích, 2017, s. 116–137. ISBN 978-80-85033-78-6.

SOUKUPOVÁ, Markéta, SOUKUP, Michal a ŠREJBROVÁ, Jitka. Komorové kachle s husitskou symbolikou – Jan Žižka a bojovníci. In: ŠREJBROVÁ, Jitka, ed. *Svět kachlových kamen: kachle a kachlová kamna severozápadních Čech*. Most: Oblastní muzeum v Mostě, 2017, s. 134. ISBN 978-80-906560-0-0.

SOUKUPOVÁ, Markéta a SOUKUP, Michal. Komorové kachle s husitskou symbolikou – Bojovníci. In: ŠREJBROVÁ, Jitka, ed. *Svět kachlových kamen: kachle a kachlová kamna severozápadních Čech*. Most: Oblastní muzeum v Mostě, 2017, s. 135, ISBN 978-80-906560-0-0.

UHROVÁ, Olga. Nález středověké hrnčířské pece v Ivančicích (okr. Brno-venkov). *Vlastivědný věstník moravský*. Brno: Muzejní a vlastivědná společnost, 1973, roč. 25, č. 1, s. 56–58. ISSN 0323-2581.

VÁLKA, Josef. *Dějiny Moravy. Díl 1, Středověká Morava*. Brno: Muzejní a vlastivědná společnost v Brně, 1991, s. 115–145. ISBN 80-85048-17-5.

WAGNER, Eduard, DURDÍK, Jan a DROBNÁ, Zoroslava. *Kroje, zbroj a zbraně doby předhusitské a husitské*. Praha: Naše vojsko, 1956.

ŽEGKLITZ, Jaromír. Kachle z dílny hrnčíře Adama Špačka (1531–1572) na Novém Městě pražském. *Archaeologica Pragensia. Supplementum*. Praha: Muzeum hlavního města Prahy, 2019. ISBN 978-80-87828-46-5.

## ELEKTRONICKÉ ZDROJE

CONTY, Evrart de. *Cybèle*. Online. In: Biblissima. Dostupné z: <https://portail.biblissima.fr/fr/ark:/43093/ifdatae561f4c58cce53be7c28dbed6a97eb0f4d29db39>. [cit. 15. 3. 2024].

*Der Zug nach Jeraspund. Virginal*. Online. In: Bibliotheca Palatina – digital. Dostupné z: [https://digi.ub.uni-heidelberg.de/diglit/cpg324/0519/image\\_text\\_heidicon\\_thumbs](https://digi.ub.uni-heidelberg.de/diglit/cpg324/0519/image_text_heidicon_thumbs). [cit. 15. 3. 2024].

EMS, Rudolf von. *Weltchronik*. Online. In: E-codices. Dostupné z: <https://www.e-codices.unifr.ch/de/zbz/Ms-Rh-0015/54r>. [cit. 15. 3. 2024].

HRUŠKOVÁ, Ivana. *Husitské a reformační kachle*. Bakalářská práce. Praha: Univerzita Karlova, Filozofická fakulta. 2009. Dostupné z: <https://dspace.cuni.cz/handle/20.500.11956/27241>. [cit. 15. 3. 2024]

*Jenský kodex (Antithesis Christi et Antichristi)*. Online. In: Manuscriptorium. Dostupné z: [https://www.manuscriptorium.com/apps/index.php?direct=record&pid=AIPDIG-NMP\\_\\_\\_IV\\_B\\_24\\_\\_\\_\\_\\_3TQMIOE-cs](https://www.manuscriptorium.com/apps/index.php?direct=record&pid=AIPDIG-NMP___IV_B_24_____3TQMIOE-cs). [cit. 15. 3. 2024].